

# МАЙЯ

Майкл Ко



Исчезнувшая  
цивилизация:  
легенды и факты



загадки  
древних  
народов

# Майкл Ко

## Майя. Исчезнувшая цивилизация: легенды и факты

*предоставлено правообладателем*

*[http://www.litres.ru/pages/biblio\\_book/?art=160336](http://www.litres.ru/pages/biblio_book/?art=160336)*

*Майкл Ко «Майя. Исчезнувшая цивилизация: легенды и факты», серия  
«Загадки древних народов»: ЗАО Издательство Центрполиграф;*

*Москва; 2010*

*ISBN 978-5-227-01974-5*

### Аннотация

Книга Майкла Ко, профессора антропологии Йельского университета, автора нескольких научно-популярных исследований цивилизаций Мезоамерики, – увлекательный рассказ о зарождении, расцвете и крушении цивилизации майя, чья история на протяжении полутора веков вызывает повышенный интерес ученых и неспециалистов. Вы узнаете много интересного о достижениях древнего народа в области математики, письменности, астрономии, искусства, архитектуры. Специальная статья посвящена трудам российского ученого Ю.В. Кнорозова, внесшего неоценимый вклад в расшифровку письменности майя.

# Содержание

Вступительное слово	4
МАЙЯ	7
Введение	7
Природно-климатические условия	11
Области	20
Хронология	22
Народы и языки	27
Глава 1	35
Древнейшие охотники	36
Собиратели и земледельцы архаического периода	39
Поселения раннеархаического периода	45
Экспансия среднего периода архаической эпохи	53
Глава 2	63
Возникновение календаря	67
Конец ознакомительного фрагмента.	72

# Майкл Ко

## Майя

# Исчезнувшая цивилизация: легенды и факты

## Вступительное слово

Цивилизации древней Мезоамерики – особой культурно-географической области доколумбовой Мексики и Центральной Америки – являются предметом комплексных научных исследований. Книга, которую мы предлагаем читателям, связана с исследованиями, посвященными самой цивилизации майя.

Пожалуй, этому удивительному народу посвящено научных исследований больше, чем другим коренным народам Нового Света. По уровню культурного развития майя значительно превосходили остальных аборигенов Американского континента, их цивилизация уже на протяжении полутора веков вызывает повышенный интерес как ученых, так и неспециалистов. Успешные исследования последнего десятилетия позволяют нам лучше понять, что представляла собой эта цивилизация.

Каким было политическое устройство общества, что такое поселения и знаменитые «города» майя, о чем повествуют иероглифические тексты, на какой экономической базе развивалась эта цивилизация и что явилось причиной резкого подъема ее культуры? Сейчас специалисты могут частично ответить на эти вопросы. Эта книга является попыткой рассмотреть цивилизацию майя в свете новых научных данных, хотя автор и отдает себе отчет в том, что в этой области предстоит сделать еще очень и очень многое.

Основное внимание в книге уделяется цивилизации майя классического периода, когда она достигла своего высочайшего расцвета в лесных равнинных областях, расположенных на севере Гватемалы и в соседних с ней штатах Мексики. Достижения этой цивилизации нельзя рассматривать в отрыве от исторического и географического контекста, поскольку она не смогла бы достичь такого уровня развития в изоляции от других культур.

Автор выражает искреннюю благодарность за помощь, которую была оказана ему во время работы над этой книгой, доктору Глину Дениелу и доктору Джеффри Бушнеллу; профессору Флойду Лонсберри за предоставленные материалы его еще не опубликованных исследований в области письменности майя и социальной структуры их общества; Питеру Зеллингеру и Джейн Зеллингер за их работу над некоторыми из карт и чертежей, которые приведены в этой книге; всем тем, кто предоставил в его распоряжение фотографии,

приведенные в качестве иллюстраций.

# МАЙЯ

## Исчезнувшая цивилизация: легенды и факты

### Введение

Численность майя, этой крупнейшей из индейских народностей Америки, проживающих к северу от Перу, составляет сейчас около двух миллионов человек. Большинство индейцев майя до сих пор с замечательным упорством противостоят всем попыткам цивилизации Америки вторгнуться в их жизнь. Почти все они живут на территории, в которую входят полуостров Юкатан, Гватемала, Британский Гондурас, некоторые районы мексиканских штатов Чьяпас и Табаско, западные области Гондураса и Сальвадора. Этим майя сильно отличаются от других индейских племен Мексики и Центральной Америки, представители которых живут в различных, порой далеко отстоящих друг от друга районах. Такая концентрация однородного населения посреди разнообразия языков и народов, с одной стороны, свидетельствует о том, что древние майя не были заинтересованы в военной экспансии, а с другой – что они проживали в относительной безопасности от угрозы вторжения.

В мире существует не много народов, у которых область распространения языка, как у майя, совпадала бы с областью распространения их культуры. Но было бы ошибкой полагать, что представители этой цивилизации существовали в некоем культурном вакууме. Во времена, предшествовавшие испанскому завоеванию Центральной Америки, майя жили в той культурно-географической области, которую профессор Киргофф назвал Мезоамерикой.

Северная граница Мезоамерики приблизительно совпадала с границами земледельческих областей в доиспанской Мексике. Дальше на север сельское хозяйство распространиться не могло, поскольку здесь расположено плоскогорье с достаточно суровыми климатическими условиями, в которых пищу можно было добывать лишь охотой или собирательством.

На юго-востоке границы Мезоамерики тянулись от Карибского моря до Тихого океана через территории, на которых располагаются современные Гондурас и Сальвадор.





## Общая топография региона и областей майя.

Все доиспанские культуры Мезоамерики имеют ряд сходных черт, характерных исключительно для этого региона Нового Света: иероглифическое письмо; книги, написанные на коре или замше, которые складывались гармошкой; календарь, основанный на системе сложных вычислений; ритуаль-

ную игру, в которую играли на специальной площадке каучуковым мячом; широкое распространение торговли и использование на рынках вместо денег бобов какао; обряды, включающие ритуальные самоубийства и самоуродование; пантеон, в котором обязательно присутствовали бог дождя и культурный герой, которого называли Пернатым змеем. Также для всех религий Мезоамерики очень характерно представление о многоярусных небесах и о подземном мире, о вселенной, ориентированной на четыре стороны света. Каждая из сторон света и центр мира имели своего бога-покровителя.

Основу питания народов Мезоамерики составляли тогда маис, фасоль и тыква – культуры, которые и в настоящее время являются в этом регионе основными. Для Мезоамерики характерен своеобразный способ приготовления маиса – твердые спелые зерна замачивают или варят в смеси воды и белой извести. Получившуюся массу, несколько похожую на мамалыгу, затем растирают на ручной мельнице, называемой митейт, с помощью плоского камня – мано. Из получившегося пресного теста готовят на пару тамейлы, а также плоские лепешки – тортилас.

Множество сходных черт позволяет сделать вывод, что культура всех народов Мезоамерики восходит к некоей «культуре-родоначальнице», столь далеко отстоящей от нас во времени, что археологи, возможно, никогда не сумеют обнаружить каких-либо материальных свидетельств ее суще-

ствования. Можно также предположить, что на протяжении многих веков там происходил активный обмен достижениями как в материальной, так и в духовной сфере, что и привело к однородности культур этого региона. На этой почве впоследствии выросла цивилизация майя.

## **Природно-климатические условия**

Лишь несколько мест на нашей планете имеют такие же разнообразные природные условия, как Мезоамерика. В этом регионе встречаются почти все климатические зоны – от скованных льдом вершин высоких вулканов до сухих и знойных пустынь и тропических ливневых лесов.

Область, в которой возникла и развивалась цивилизация майя, располагается на юго-востоке этой «земли контрастов». В этом регионе нет высокогорной тундры, а пустыни располагаются узкими полосками, тянущимися вдоль верхнего течения реки Рио-Негро и по среднему течению реки Мотагуа. Здесь очень много тропических лесов – они покрывают гораздо большие пространства, чем в других областях Мексики.

На территории, где живут майя, два типа естественных ландшафтов – горный и равнинный, каждому из которых присущ собственный животный и растительный мир. Как с геологической, так и с культурно-исторической точки зрения эти области сильно отличаются друг от друга.

Горные области расположены на высоте свыше 300 метров над уровнем моря, у основания огромных (высотой более 3000 м) вулканов, в том числе и действующего, цепь которых широкой дугой спускается от мексиканского штата Чьяпас до Центральной Америки. Эти огромные горы сформировались в результате мощных вулканических извержений третичного и четвертичного периодов кайнозойской эры, во время которых на поверхность земли выбрасывалось огромное количество магмы и пепла. Так постепенно сформировались вулканические отложения толщиной в несколько сот футов, поверх которых лежит тонкий слой богатых почв.

В результате тысячелетнего воздействия дождей и ветровой эрозии возник сильно изрезанный ландшафт, с глубокими расщелинами, лежащими между скалистыми утесами, хотя есть и несколько широких долин, таких, как, например, та, в которой расположен город Гватемала – столица Республики Гватемала, или долины Кесальтенанго и Комитан, в которых в течение уже многих столетий живут майя. Севернее цепи вулканов находится группа древних скальных формаций вулканического и метаморфического происхождения, а еще дальше располагаются цепи известняковых скал, относящихся к меловому периоду. Во влажном климате окружающих их низин под воздействием эрозии эти скалы приняли фантастические формы, придающие нереальность всему окружающему их ландшафту. На северо-востоке возвышаются горы майя – столь же древняя по своему происхожде-

нию формация.

Количество осадков, выпадающих в горных районах, как и везде в расположенной к северу от экватора тропической части Нового Света, зависит от времени года. Сезон дождей продолжается с мая до начала ноября. Самые дождливые месяцы – июнь и октябрь. Много осадков выпадает и в горных областях Тихоокеанского побережья – в мексиканском штате Чьяпас и в Гватемале. В доколумбовой Америке здесь выращивали какао. Следует отметить, что среднегодовое количество осадков в горных областях майя не превышает того уровня, который существует в европейских странах с умеренным климатом.

Растительность горных областей тесно связана с почвой и ландшафтом – на склонах гор растут в основном сосны и травы, а ниже, в ущельях, где влаги больше, много дубов. Животный мир горных областей не слишком богат, особенно по сравнению с равнинной зоной, но, возможно, это связано с более высокой плотностью населения.

Традиционные методы земледелия в горных областях сильно отличаются от распространенных в равнинной зоне, хотя и в том и в другом регионе практикуется подсеčno-огневое земледелие и сельскохозяйственные участки принято надолго оставлять под паром. В горной зоне средняя продолжительность времени, в течение которого участок находится под паром, зависит от высоты, на которой поле располагается на склоне холма: чем выше находится участок, тем долъ-

ше он должен оставаться под паром.

В густонаселенных областях горной Гватемалы все сельскохозяйственные угодья уже расчищены или находятся в стадии рекультивации – для повышения плодородия почвы им позволяют вновь зарости лесом.

Некоторые сорта маиса выращиваются в течение всего года. На этих полях, которые называются «мильпа», в междурядья подсаживают другие культуры – фасоль, тыкву, перец чили или сладкую маниоку, что позволяет собрать второй урожай.

При выращивании тех же культур, что и на равнинах, принятая в горной зоне методика земледелия кажется хорошо приспособленной к этому району, с его высокой плотностью населения и достаточно богатыми почвами, где зарастание полей лесом и сорняки не являются острой проблемой.

Именно равнинные зоны, лежащие к северу от горной области, теснее всего связаны с возникновением и развитием цивилизации майя. Чтобы сравнить природные условия горной и равнинной зон майя, достаточно взглянуть на них из иллюминатора самолета, летящего к развалинам Тикаля из города Гватемалы. Территория полуострова Юкатан и прилегающая к нему северная часть территории Гватемалы, департамент Петен, представляют собой монолитную известняковую плиту, вдающуюся в синие воды Мексиканского залива, которые омывают Юкатан с севера и запада; восточное побережье Юкатана омывается Карибским морем. Из-за

происходящих геологических процессов эта известняковая плита медленно поднимается из моря.

В департаменте Петен рельеф местности более неровный – по всей равнине рассыпаны медленно разрушающиеся карстовые холмы. По мере движения на север ландшафт становится все более плоским, с воздуха эта местность выглядит как однородный зеленый ковер – но это впечатление обманчиво, поскольку вся земля изрыта, словно оспинами, выходами пористой известняковой породы.

В отличие от гористых областей на юге на равнинах ощущается нехватка воды. Большинство рек в сухой сезон пересыхает. Исключением являются области, расположенные в западной и юго-восточной части, где находятся большие низменные участки пойменных земель. Крупная река Усумасинта с притоками является самой важной речной системой, которая питает северные области горной Гватемалы и округ Лакандон мексиканского штата Чьяпас. Эта река течет на северо-запад, мимо многих обратившихся в руины «городов» майя, неся свои мутно-желтые из-за огромного количества ила воды в Мексиканский залив.

Из рек, впадающих в Карибское море, наиболее значительными являются река Мотагуа, путь которой к морю лежит через покрытые соснами и дубами холмы, пустыни и тропические леса, река Белиз, протекающая через территорию Британского Гондураса (современный Белиз), и река Рио-Ондо, которая отделяет эту бывшую британскую коло-

нию от Мексики.

В равнинной области озера встречаются редко, особенно на полуострове Юкатан. В расположенном на севере Гватемалы департаменте Петен широкие, заболоченные низины, называемые «байос», летом полны воды, но в зимний, лишенный дождей сезон часто полностью пересыхают. Меньшие по размерам впадины, наполнение которых водой зависит от смены сезонов, называемые «агуадас», встречаются на Юкатане, но главными источниками как питьевой, так и используемой для бытовых целей воды для местного населения являются «сеноты». Они представляют собой карстовые колодцы, обычно круглой формы, образовавшиеся при разрушении подземных пещер, и всегда наполнены просачивающейся сквозь известняк водой.

Климат равнинной области жаркий. В мае начинаются дожди, которые продолжаются до конца октября, но для тропиков среднегодовое количество осадков невелико, например, на большей части территории Петена составляет от 70 до 90 дюймов, а на севере оно еще меньше, бывают сильные засухи. Очень влажный климат в районах гораздо южнее Петена и Британского Гондураса – в округе Лакандон мексиканского штата Чьяпас и на равнинах штата Табаско, поэтому майя там не селились.

Густые заросли тропических лесов покрывают южную часть равнинной зоны, в них преобладают махагоновые деревья, древесину которых называют красным деревом. В вы-



соту они достигают 50 метров. В изобилии растут здесь и сапподилосы, которые давали коренным жителям древесину, а сейчас служат сырьем для изготовления жевательной резинки, кампешевое и хлебное деревья. Средние и нижние ярусы занимают фруктовые деревья, некоторые из которых, например авокадо, играли важную роль в жизни майя. В сухой сезон многие виды растений сбрасывают листья; но там, где уровень выпадающих осадков более высок, растут самые настоящие тропические ливневые леса.

Среди густых лесных зарослей, особенно в Петене и на юге штата Кампече, встречаются безлесные саванны, покрытые жесткой травой и низкорослыми деревьями с плоскими кронами. Общепринятого мнения о причинах их возникновения нет, но было бы неверным считать, что древние майя просто истощили эту землю. Однако нет никаких сомнений в том, что существование таких саванн поддерживалось искусственно. Земледельцы их избегают, но растительность там периодически выжигается охотниками, которые делают это для того, чтобы привлечь дичь на молодую траву, которая вырастает на пепелище.

К северу и западу, где среднегодовое количество осадков гораздо меньше, леса уступают место колючим низкорослым джунглям, которые еще дальше на севере, на побережье Юкатана, превращаются в заросли кустарниковых сухоцветов.

Равнинные области изобилуют дичью, хотя в покрытых

густыми лесами районах, таких, как Петен, как это ни парадоксально, дичь встречается реже, чем на севере. В изобилии встречаются олени и пекари, особенно на Юкатане, который майя называли «землей индейки и оленя». На паукообразных обезьян и крохотных, но шумных обезьян-ревунов легко охотиться, их мясо очень высоко ценится местными гурманами. Есть здесь и крупные птицы, например индейки, у которых красивое золотисто-зеленое оперение с узором в виде глазков, курасау и гуано. Из хищников встречается ягуар, крупная кошка с великолепной пятнистой шкурой. У водяного тапира ценится его мясо и невероятно прочная шкура. У воинов майя она шла на изготовление щитов и доспехов.

Важную роль для развития цивилизации майя играл сельскохозяйственный потенциал равнинных областей, хотя почвы там очень разные. Например, в Петене почвенный слой является относительно глубоким и плодородным, чего нельзя сказать о Юкатане.

Живший в XVI столетии францисканский епископ Диего де Ланда, работы которого являются ценнейшим и авторитетнейшим источником сведений обо всех аспектах жизни майя, сообщает нам, что «Юкатан – это страна, в которой меньше земли, чем в любой другой из тех, которые мне приходилось до этого видеть, поскольку вся она представляет собой одну сплошную скалу». В хрониках, относящихся к раннему периоду испанского завоевания, имеется множество сообщений о том, что на Юкатане, до прибытия туда ис-

панцев, часто свирепствовал голод, и вполне возможно, что жители там занимались не столько выращиванием сельскохозяйственных культур, сколько производством меда и соли. Этот район был также известен как центр работорговли.

Сейчас уже общепризнано, что лишившиеся лесного покрова тропические почвы быстро уменьшают свое плодородие и становятся совершенно непригодными для земледелия, поскольку на их поверхности образуется корка из расстрескавшейся глины. В подобных условиях единственно возможным остается практикуемый на протяжении многих тысячелетий метод подсечно-огневого земледелия, при котором через определенное время поле переносится на другое место, а использованному участку позволяют вновь зарости лесом, что позволяет восстановить его плодородие. Несмотря на кажущуюся простоту, этот метод требует от земледельца огромного опыта. Выбранный участок леса вырубается в конце осени или в начале зимы. Срубленные деревья и кустарники сжигают в конце сухого сезона, и повсюду в низменных лесных областях майя солнце становится тусклым из-за клубов дыма, который покрывает небо в это время года.

Маисовое поле – мильпа – обычно возделывается в течение двух лет, потому что уже на третий год урожаи снижаются. Земледельцы должны затем перебираться на другой участок, где вся процедура повторяется. Земля остается под паром от четырех до семи лет в Петене и от пятнадцати до два-

дцати – на Юкатане. В густонаселенных районах лес, увиденный с самолета, напоминает огромное лоскутное одеяло, сшитое из кусочков, окрашенных в различные оттенки зеленого цвета, – настоящая мозаика из участков, оставленных под паром, и новых расчисток.

Этот метод земледелия, несмотря на кажущуюся примитивность, в тропических лесах наиболее продуктивен. Было подсчитано, что один земледелец Петена мог обеспечить пищей более 20 человек. Эта цифра очень тесно связана с проблемой плотности населения в равнинных областях майя и позволяет выяснить, какая часть этого населения могла быть освобождена от земледельческих работ и участвовать в создании культуры цивилизации майя.

## Области

На территории, занимаемой народом майя, существовало три крупных культурно-географических области с различными природно-климатическими условиями: южная, центральная и северная. Две последние целиком располагались в равнинной зоне.

Южная область майя включает в себя горные районы Гватемалы и соседнего, граничащего с ней мексиканского штата Чьяпас. К ней также относятся знойные равнины Тихоокеанского побережья и западные районы Сальвадора.

В работах, посвященных цивилизации майя, южную об-

ласть нередко отказываются признать территорией, связанной с историей майя, приводя достаточно веские аргументы. В течение весьма продолжительного периода цивилизации этой области были подвержены очень сильному влиянию со стороны культур Центрально-Мексиканского региона, и некоторые специфические черты цивилизации майя здесь отсутствуют. В монументальной архитектуре, например, почти не использовался ступенчатый свод, практически отсутствуют столь характерные для цивилизации майя календарные записи по системе «длинного счета» и стело-алтарные комплексы.

Если исходить из чисто археологических критериев, цивилизации, существовавшие в южной области, не являются цивилизациями майя в полном смысле этого слова. Следует учитывать и то, что центральные и восточные горные районы штата Чьяпас были заселены майязычными народами относительно недавно.

В центральной области цивилизация майя достигла высочайших вершин своего развития. Ее центр располагался там, где теперь находится департамент Петен на севере Гватемалы. Эта область тянется от штатов Табаско и Кампече, через покрытые густыми лесами равнины, и включает в себя территорию Британского Гондураса (современный Белиз), район реки Мотагуа в Гватемале и узкую полосу на западе территории Гондураса.

Все самые характерные признаки цивилизации майя

встречаются в центральной области: ступенчатый свод и высокий гребень на крыше, полностью разработанный календарь «длинного счета», иероглифическое письмо, стело-алтарные комплексы и многое другое.

Северная область охватывает всю территорию полуострова Юкатан. Естественных барьеров, препятствующих сообщению между северной и центральной областями, нет, поэтому цивилизации, возникшие в этих двух областях, имели много сходных черт. Впрочем, существует и целый ряд различий.

Многие особенности цивилизаций северной области обусловлены главным образом тем, что сельскохозяйственный потенциал Юкатана слабее, чем у территорий, лежащих к югу. Места расселения людей в этом регионе очень сильно зависят от нахождения карстовых колодцев – сенотов. Кроме природно-климатических, между этими регионами существует ряд культурных различий, обусловленных центральномексиканским влиянием. В отличие от Петена северная область никогда не была полностью покинута людьми, и численность коренного населения всегда оставалась здесь достаточно высокой.

## **Хронология**

После установления на полуострове Юкатан испанского владычества многие, в том числе епископ де Ланда и отец

Антонио ди Сиудад Риал, в 1588 г. посетивший знаменитый город Ушмаль, интересовались возрастом встречающихся повсюду величественных руин, но от местных жителей смогли узнать очень немного. Настоящий интерес к цивилизации майя начался только в 1822 году после публикации в лондонском издательстве результатов «исследований», проведенных капитаном Дель Рио в конце восемнадцатого столетия в Паленке.

Путешествия, предпринятые в 1839–1842 гг. американским дипломатом и юристом Джоном Ллойдом Стефенсоном и его компаньоном – английским художником и топографом Фредериком Казервудом, положили начало современным исследованиям и показали всему миру былое великолепие исчезнувшей цивилизации.

Стефенс и Казервуд были первыми после епископа Ланды, кто связал существование развалин «городов», которые им удалось обнаружить, с коренными жителями страны – индейцами майя, а не с гипотетическими израильянами, кельтами или татаро-монголами, к версиям о которых склонялись другие «научные авторитеты», – но они не смогли даже приблизительно определить возраст этих городов.

Эта проблема оставалась нерешенной до тех пор, пока календари майя не были изучены Эрнстом Ферстеманном, хранителем Государственной библиотеки Саксонии, и некоторыми другими исследователями. В конце XIX в. англичанином Альфредом Р. Моудсли были великолепно изда-

ны копии надписей на языке майя. Этим был достигнут настоящий прорыв в понимании календарной системы майя. Кроме того, экспедиция, организованная Гарвардским музеем Пибоди, начала в это время крупномасштабные раскопки в районах «городов» майя. За этим последовали экспедиции, организованные Институтом Карнеги в Вашингтоне, Институтом Центральноамериканских исследований при Тулейнском университете (Новый Орлеан), Университетом Пенсильвании и Институтом истории и антропологии в Мехико.

Датировка древней цивилизации майя сейчас ведется четырьмя способами, основываясь на собственно археологических находках, в особенности керамики, на радиоуглеродном методе датировки, который начал использоваться с 1950 года, на исследованиях местных исторических традиций, хотя и дошедших до нас в изложении авторов хроник, относящихся к позднему доиспанскому периоду, и при помощи правильно подобранного соответствия между календарной системой майя и христианским календарем.

Установить соответствие между этими календарями невероятно сложно, все предложенные до сих пор методы остаются достаточно спорными, поэтому эта тема требует пояснения. Календарь майя, основанный на системе «длинного счета», которая будет подробно рассмотрена в главе 3, является абсолютным, строго последовательным календарем, который работает подобно огромному часовому механизму,



отсчитывая время от некоей точки в отдаленном прошлом. Надписи с календарными датами, основанными на системе «длинного счета», встречаются во всех древних городах северной и центральной областей майя. Однако еще до испанского завоевания эти даты начали записывать в очень сокращенной и двусмысленной форме.

В индейской хронике, известной под названием книг Чилам Балам, утверждается, что город Мерида, современная столица полуострова Юкатан, был основан испанцами вскоре после окончания некоего специфического периода по календарю майя, основанному на системе «длинного счета». Согласно нашему календарю это произошло в январе 1542 года. Епископ Диего де Ланда, считающийся непогрешимым авторитетом, сообщает нам, что по более примитивной календарной системе майя, так называемому «календарному кругу» с 52-летним циклом отсчета, это произошло 26 июля 1553 года. Пытаясь привести календарь майя в соответствие с христианским календарем, необходимо принимать эти факты во внимание.

Существуют две системы корреляции календарей, которые согласуются с данными археологии. Это так называемая система 11.16, или система Томпсона, и система 12.9, или система Спиндена. Разница этих систем составляет 260 лет.

Какая же из этих систем является правильной? Древние майя отделяли дверные проемы своих храмов балками из дерева сапоте, которые сохранились до наших дней. Их воз-

раст может быть определен при помощи метода радиоуглеродного анализа. Серия подобных исследований, проведенных недавно в университете Пенсильвании, определила правильность системы Томпсона. Специалисты по майя вздохнули с облегчением, поскольку любая другая система корреляции календарей внесла бы разброд в современные предположения о развитии культуры майя в течение двух тысячелетий. Более того, любой сдвиг в датировке классического периода майя разрушил бы хронологию исторических событий древней Мезоамерики, поскольку практически все археологические датировки в этой части земного шара привязаны к календарю майя, основанному на системе «длинного счета».

По современным научным представлениям, в области майя существовал целый ряд культур, сменявших друг друга или существовавших параллельно. Мало что известно о периоде, когда люди начали селиться на этой территории, но еще до 1500 года до н. э. эту область уже населяли примитивные земледельцы и охотники.

В архаическую, или доклассическую, эпоху, которая определяется как период между 1500 г. до н. э. и 150 г. н. э., во всех трех областях возникло и повсеместно распространилось земледелие, появились первые настоящие поселения.

Черты более развитой культуры, такие, как строительство пирамид и появление на архитектурных памятниках иероглифических надписей, появляются в конце архаической эпохи. Затем наступил непродолжительный докласси-

ческий период (150–300 гг.), после которого цивилизация достигла наивысшего уровня развития.

В блистательную классическую эпоху, продолжавшуюся с 300-го по 900 г. н. э., майя воздвигали каменные монументы с календарными датами по системе «длинного счета».

В конце X в. на равнинную зону майя обрушился чудовищный по своим масштабам катаклизм. В эти времена центральная область была большей частью оставлена своими жителями, а северная и южная подверглись вторжению из Центральной Мексики. Эти события явились рубежом между классической эпохой и постклассическим периодом, который продолжался до прибытия испанских завоевателей.

## **Народы и языки**

Люди, говорящие на языках майя, обитают очень компактно, однако следует отметить, что к семье майя относятся целый ряд языков близкородственных, но имеющих существенные отличия.

Человек, говорящий на одном из языков этой семьи, не сможет понять человека, говорящего на другом языке этой же самой семьи. Индейцу майя с Юкатана так же сложно понять индейца из высокогорных областей штата Чьяпас, как англичанину понять голландца.

До сих пор не удалось объединить отдельные языки этой семьи в достаточно крупные группы. Причина в том, что для

многих из этих языков не зафиксировано достаточного объема репрезентативной лексической базы, которая могла бы послужить основой для подобной систематизации. Поэтому ни одну из предлагаемых сейчас систематизации нельзя считать окончательной. Профессор Мак-Квоун выделяет в майянской языковой семье 10 языковых групп: использование метода лексикостатистики, основывающегося на сравнении словарного запаса языков, позволило ему и Морису Сводишу приблизительно определить время, когда произошло разделение языков. Результаты таких исследований представляют чрезвычайный интерес для археологов.

Мак-Квоун предполагает, что самыми первыми майя были члены маленького индейского племени из Северной Америки, находящегося в отдаленном родстве с некоторыми из народностей Южного Орегона и Северной Калифорнии и в более близком с мексиканскими народностями, говорящими на тотонакских и зоквейских языках. Продвигаясь на юг, эти люди начали расселяться в высокогорных областях на западе Гватемалы в середине 3-го тысячелетия до н. э.

На протяжении следующего тысячелетия от племени отделились хуастеки и юкатеки. Первые двигались к северо-западу и, возможно, обосновались на территориях, лежащих на побережье залива Кампече, там, где сейчас расположены мексиканские штаты Тамаульпас и Веракрус, где оказались полностью изолированными от других представителей своей этнолингвистической группы. Юкатеки мигрировали к севе-

ру и расселились по обширным равнинным областям полуострова Юкатан и Петена.

Индейцев лакандонов насчитывается сейчас лишь несколько сотен. Эта народность, использующая луки и стрелы, населяет джунгли штата Чьяпас в юго-западной части бассейна реки Усумасинта. Но лакандоны, вероятно, были промежуточной группой, не входящей ни в одно из основных племен.

В первой половине 1-го тысячелетия до н. э. исконную территорию майя покинули представители еще двух, гораздо более крупных языковых групп – чоланской и цельтальской, которые двинулись на юг, в центральную область, где они поддерживали близкие контакты как между собой, так и с живущими к северу от них юкатеками.

Дальнейшая история народностей, говорящих на языках цельталь, достаточно хорошо изучена в процессе лингвистических и археологических исследований, поскольку, по существующим на сегодняшний день данным, в 400 г. н. э. они были вынуждены уйти из центральной области и вернуться в горную зону, первыми заселив горные долины в окрестностях Сан-Кристобаль-де-ла-Касес в мексиканском штате Чьяпас.

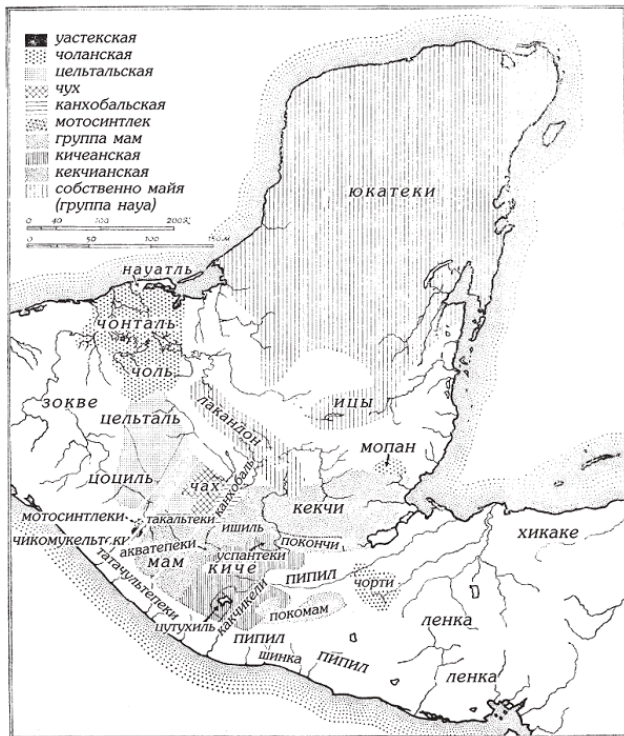
Представители других лингвистических групп, входящих в семью языков майя, были менее склонны к перемене мест. В результате их языки распространены более компактно. К ним можно отнести архаичный язык народности мам, живу-

щей на западе Гватемалы, который лишь недавно начал распространяться на юг, к Тихоокеанскому побережью, и малоизвестные языковые группы чух, канхобалан и мотосинтлек.

Многочисленные народности киче, какчикель и родственная им народность цутухиль, представители которой живут в деревнях, расположенных вдоль побережья озера Атитлан, окруженного со всех сторон вулканами, говорят на языках, которые тысячу лет назад были единым языком – киче.

Со времен завоевания испанцами Мезоамерики доминирующая роль принадлежит языку народности кекчи, который продолжает постепенно распространяться от центра, расположенного в Алта-Веропаз в Гватемале, захватывая юг Британского Гондураса и области, расположенные вокруг озера Исабаль в Гондурасе, в которых когда-то говорили на языке народности чоль.

Так какой же язык положен в основу письменности майя? Одного взгляда на лингвистическую карту достаточно, чтобы увидеть, что полуостров Юкатан заселен исключительно юкатеками. Именно на этом языке и говорили те люди, которые в северной области использовали для письма иероглифы майя.



Карта, показывающая распределение языковых групп.

Интересно, что центральная часть лингвистической карты пустая. На этой территории нет коренного населения, за исключением областей, где живут народности лакандон, кекче. Но они там живут недавно. Не ранее XIII в. н. э., а возможно, и гораздо позже некоторые представители юкатеков начали

переселяться в Петен. Поэтому гипотеза о том, что языком надписей в центральной области был язык юкатеков, имеет мало сторонников.

Несколько лет назад Эрик Томпсон выдвинул гипотезу, согласно которой на протяжении классического периода центральная область была заселена народностями, говорившими на языках группы чоль. В настоящее время одни из них – чонталь и чоль – населяют зону равнин и невысоких холмов на северо-западе, а другие – чорти – живут на юго-востоке. Кажется бесспорным, что язык чоль был некогда доминирующим на территориях, лежащих вдоль огромной дуги, протянувшейся через всю центральную область. Правоту такой точки зрения подтверждают документы, относящиеся к временам завоевания Мезоамерики испанцами. Дополнительным аргументом в пользу этой точки зрения является то, что язык народности мопан, который некоторые исследователи ошибочно относят к той же группе, что и язык юкатеков, то есть к группе собственно языков майя, скорее входит в группу языков чоль. Вряд ли является простым совпадением и то, что на языке народности чоль говорят в местности, где расположены руины классического города Паленке, а на языке чорти – поблизости от Копана.

Неизбежен вывод, что людьми, создавшими все великие цивилизации центральной области, были майя, говорившие на языке чоль, хотя на протяжении раннеклассического периода к ним присоединялись некоторые представители



групп, говорящих на языке цельталь. Возможно также, что в развитие этих цивилизаций внесли свою лепту и представители загадочной народности лакандон.

Языки, не входящие в семью языков майя, обнаруживаются в некоторых отдельных регионах, указывая либо на чужеземное вторжение, либо на остаточные группы населения, язык которого растворился в языках майя. Достаточно мало изученная народность пипил, представители которой говорят на языке, очень близком к языку науатль, который был официальным языком империи ацтеков, в основном живет на западе Сальвадора, но целый ряд общин этой народности есть на Тихоокеанском побережье и в долине реки Мотагуа в Гватемале. Некоторые авторы считают, что они вторглись на территории майя из Мексики после крушения государства тольтеков в начале постклассической эпохи. Эта теория не противоречит данным, полученным при проведении исследований их языка с помощью метода лексикостатистики.

Крошечная группа людей, говорящих на языке зокве, которая живет на Тихоокеанском побережье мексиканского штата Чьяпас и в приграничных областях Гватемалы, является, вероятно, следами некогда гораздо более широкого распространения этой семьи языков. Язык ксинкан, о происхождении которого нет практически никакой информации, был предположительно распространен на всей равнинной части Тихоокеанского побережья перед приходом сюда майя и пипил, но с археологической и этиологической точки

зрения этот вопрос не изучен. Следует добавить, что язык науатль был во времена испанского завоевания чем-то вроде лингва франка – универсального языка торговли, использовавшегося в порту Ксиколанго, расположенном в Лагуна-делос-Терминос на юге штата Кампече.

# Глава 1

## Самые ранние майя

В старинном эпическом повествовании майя-киче «Пополь Вух» рассказывается, как боги-праотцы Тepeу и Гукуматц подняли из водяной пучины землю и населили ее животными и растениями. Сотворив это, божественные праотцы возжаждали почитания и преклонения и вылепили из земли существ, похожих на людей, но они оказались недолговечными и спустя некоторое время вновь обратились в грязь. Следующую расу боги создали из дерева, но творение получилось настолько безмозглым, что было уничтожено самими богами, заменившими его на людей, сделанных из мяса. Однако эти существа обратились к злу и были уничтожены, когда боги обрушили на землю ужасный ливень: чудовищное наводнение смело их с лица земли. И наконец, из кукурузного теста боги создали настоящих людей, предков майя-киче.

Ни предания индейцев, ни археологические исследования не могут пролить свет на происхождение майя. У народов, которые живут племенным строем, историческая память сохраняется недолго, а сложные геологические условия этого региона в сочетании с буйной растительностью сильно затрудняют поиск остатков материальной культуры древнейших времен.

В этом регионе мало естественных пещер и скальных формаций, которые могли бы послужить местом обитания примитивных охотников и собирателей, и в этом регионе, особенно в зоне тропических ливневых лесов, очень трудно отыскать места, на которых располагаются открытые площадки.

## **Древнейшие охотники**

Мы можем только догадываться, когда человек появился на территориях, где впоследствии возникла цивилизация майя. Первыми начали заселять Новый Свет выходцы из Азии, которые перебрались в Америку в ледниковый период, в конце плейстоцена, когда на месте современного Берингова пролива еще существовала перемычка.

Еще до начала 9-го тысячелетия до н. э. первые индейцы ставили свои лагеря на берегу продуваемого ветрами Магелланова пролива. Можно предположить, что к этому времени примитивные охотники уже расселились по территории обеих Америк.

Большие пространства обоих континентов были тогда покрыты травой, по которой бродили гигантские стада травоядных животных – мамонтов, лошадей, верблюдов и гигантских бизонов.

В Соединенных Штатах, Канаде и на Аляске, где к настоящему времени обнаружен целый ряд стоянок, относящихся к

древнейшей эпохе, эта ранняя культура, которая называется «кловис» и до сих пор не раскрыла археологам все свои тайны, существовала примерно 10–12 тысяч лет назад. Основным способом добычи средств к существованию для людей эпохи «кловис» была охота на мамонтов. К такому выводу пришли ученые, изучая останки в местах, где некогда охотились на этих животных, – на юго-западе Америки. Огромных слонов убивали дротиками, для метания которых существовали специальные приспособления. Дротики были снабжены прекрасно сделанными каменными наконечниками, которые исследователи называют желобчатыми, так как от их основания по одной или по обеим сторонам шли желобки, напоминающие чешуйки. Такие наконечники находят и на севере Аляски и Новой Шотландии, и в расположенных гораздо южнее областях Мексики и Центральной Америки. Их находили даже в Коста-Рике и Панаме.



Стоянки древних охотников. Доисторический, раннеархаический и среднеархаический периоды.

Самым древним предметом искусственного происхождения, найденным на территории майя, является маленький обсидиановый наконечник для метательного орудия, копья или дротика, найденный недалеко от Сан-Рафаэля. Принадлежность его к культуре «кловис» можно определить по же-

лобчатой поверхности на одной из сторон и по тому, что края наконечника сколоты в месте прикрепления к древку. Этот наконечник имеет сильное сходство с несколькими другими, найденными на территории Мексики, и с наконечниками меньшего размера, также относящимися к культуре «кловис», которые были найдены в США. Эти немногочисленные находки позволяют лишь предположить, что в конце ледникового периода по высокогорной зоне майя бродили первобытные охотники. Поиски необходимо продолжать.

## **Собиратели и земледельцы архаического периода**

Приблизительно в конце 8-го тысячелетия до н. э. ледниковый щит, до этого времени покрывавший большую часть северных областей материка Америка, начал стремительно отступать. В течение следующих пяти с половиной тысяч лет во всех областях нашей планеты климат был теплее, чем сегодня. В Европе это время интервал носит название «климатический оптимум», но для многих частей Нового Света установившиеся климатические условия были не столь благоприятными, особенно для охотников.

Сочетание жаркой, сухой погоды, из-за которой территории, раньше покрытые травой, превратились в пустыни, и охоты человека оказалось роковым для крупных травоядных. Они практически исчезли. Индейцы, живущие на тер-

ритории мексиканских нагорий, были вынуждены приспособиться к иному образу жизни, основой которого был сбор семян и корней дикорастущих растений и охота на меньшую и более редкую дичь.

Способы ведения хозяйства, расселения, характерные детали используемых ими орудий свидетельствуют о том, что эти народы вели полукочевой образ жизни. Индейцы, заселявшие Мексику в архаический период, были частью «пустынной» культуры, которая в это время широко распространилась от юга Орегона, через территорию нагорья Большой Бассейн в Америке, где эта культура продолжала существовать еще в XIX в., до юго-восточных районов Мексики.

Во время господства «пустынной» культуры в Мексике были окультурены все важнейшие пищевые растения Мезоамерики – маис, фасоль, тыква, перец чили и многие другие. Раскопки, которые проводились в сухих пещерах долины Техуакан и на плоскогорьях Пуэбло в Мексике, показали, что травянистое растение, являвшееся предшественником современного маиса, попало в сферу интересов человека еще до начала 5-го тысячелетия до н. э. Возможно, что выращивать культурные растения майя начали в доисторический период. Еще относительно недавно всерьез полагали, что именно майя впервые окультурили индейское зерно – маис, растение, по-латыни называемое *Zea mays*, но при этом исходили из ошибочной предпосылки, что диким предком маиса был теосинте, растение, носящее латинское назва-



ние *Euchlaena*, – сорняк, который широко распространен в Гватемале. С тех пор было доказано, что на самом деле оно является простым гибридом культурного маиса и растения трипсакум, относящегося к роду *Zea*. Тем не менее именно то, что в небольшой Гватемале, территория которой примерно равна штату Огайо, существует больше сортов маиса, чем на всей территории Соединенных Штатов, является веским аргументом в пользу того, что именно там должен был располагаться один из тех древних центров, где под присмотром человека происходила эволюция этого растения.

Вполне вероятно, что вся область нагорий, от Южной Мексики и до горных областей Гватемалы, в том числе и горные области штата Чьяпас, участвовала в процессе, который привел к появлению современных сортов этого самого продуктивного из пищевых растений.

Вероятно, следует напомнить, что, согласно данным лексикостатистики, предки майя появились в горных зонах Чьяпаса и Гватемалы не позднее середины 3-го тысячелетия до н. э. По времени их появление укладывается в рамки доисторической эпохи, то есть это произошло еще до того, как сформировались самые древние из известных нам культур, которые использовали изделия из керамики. Возможно, что в пещере на территории штата Чьяпас найдены следы пребывания этих протомайя, хотя само это убежище расположено в Санта-Марте, то есть западнее границ области майя. К сожалению, из-за более влажных, чем в долине Техуакан,

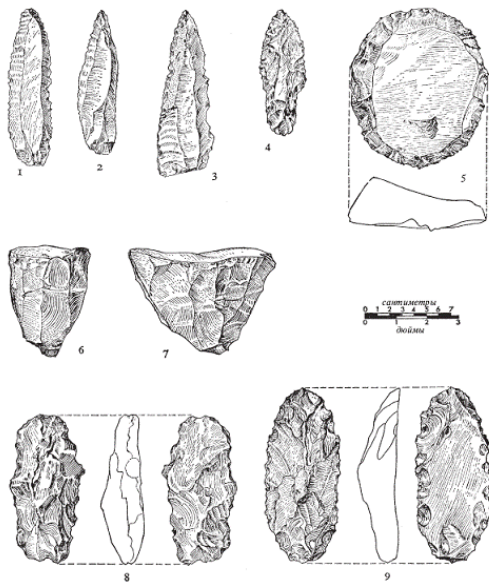
условий от древних обитателей этого убежища сохранилось немного, но камни для колки орехов с небольшими впадинами на поверхности, ручные мельницы, митейты, вместе с mano, камнями для растирания зерна, свидетельствуют о том, что зерно и другие растительные продукты уже входили в их рацион. В пещере были найдены и другие предметы: каменные наконечники для метательного оружия, каменные рубила и скребки, очень похожие на аналогичные предметы из пещер Техуакана и Тамаульпаса. Предположительно, все это накапливалось здесь в период времени с начала 6-го до середины 4-го тысячелетия до н. э. и принадлежит к «пустынной» культуре, а точнее, к доисторической эпохе Мексики.

Одна из стоянок, которая относится к этому периоду и находится в пределах территории майя, в Эль-Чайяле, представляет собой настоящую мастерскую по обработке обсидиана, разбросана по вершинам и склонам нескольких холмов к юго-востоку от города Гватемалы в районе, где имеются крупные естественные залежи обсидиана. Вся земля здесь усыпана тысячами больших, грубо обработанных каменных предметов, напоминающих ножи с неровной поверхностью. Возможно, что они являются заготовками для наконечников, для копий и дротиков, ножей.

Раскопки в этом месте не проводились. Некоторые предметы, доведенные до готовности, напоминают аналогичные им изделия из Мексики конца архаической эпохи: наконечник для метательного оружия, примитивные ножи и огром-

ные скребки в форме дисков, назначение которых до сих пор неясно.

Если в горной области материалов, относящихся к культурам доисторической эпохи, найдено мало, то в равнинной зоне их еще меньше. Анализ ископаемой цветочной пыльцы, образцы которой были обнаружены в кернах породы, поднятых при бурении со дна озера Петенхиль, расположенного в самом сердце центральной области майя, дает некоторые знания о том, что тогда представляла собой культура, существовавшая в Петене. Раньше считали, что саванны, нарушавшие целостность тропических лесов региона, появились оттого, что майя классического периода слишком долго использовали эти участки под поля, которые затем зарастали сорняками. В наше время исследователи считают, что на рубеже 2-го и 3-го тысячелетий до н. э. территория Петена, с ее широкими саваннами, окруженными дубравами, напоминала парк. Площадь, занимаемая тропическими лесами, в то время была значительно меньше, чем сегодня. Все данные указывают на то, что территории, покрытые лесом, начали преобладать над саваннами только во время классического периода, в IV–X вв. н. э.



Изделия из обсидиана, найденные в Эль-Чайяле в Гватемале:

1–2 – большие ножи с «желобчатой» поверхностью; 3 – нож с одной режущей поверхностью; 4 – наконечник с черенком для метательного орудия; 5 – скребок; 6–7 – заготовки для изготовления орудий из обсидиана; 8–9 – инструменты с двумя режущими поверхностями.

Изучение ископаемой пыльцы позволило сделать неожиданный вывод: маис выращивался на берегах озера уже в конце 3-го тысячелетия до н. э., что на тысячу лет раньше

других известных земледельческих цивилизаций этого региона.

Кто же выращивал этот маис? Если верить лингвистам, то этими людьми должно были быть юкатеки, которые проходили через эти области, мигрируя от исконных территорий майя к северу, на Юкатан. Но никаких поселений юкатеков на этой территории до сих пор не обнаружено. Трудно предположить, что первые поселенцы майя могли бы возделывать саванну, не имея металлических орудий труда, хотя известно, что некоторые из африканских народов выращивают свои зерновые культуры на покрытых травой территориях в тропиках. Они скорее бы занялись освоением участков, расположенных в глубине тропических лесов, там, где хорошие почвы и применим метод подсечно-огневого земледелия.

Таким образом, наши представления о доисторической эпохе до сих пор остаются очень смутными. Но, вне всяких сомнений, именно в этот период закладывались основы культуры майя.

## **Поселения раннеархаического периода**

Во времена архаической эпохи, которая продолжалась с середины 2-го тысячелетия до н. э. примерно до середины II в. н. э., на всей территории области майя появилось много крупных поселений, состоящих из хижин, крытых тростником, похожих на те, в которых занимающиеся сельским хо-

зьяством индейцы майя живут и поныне, что подразумевает, что к этому времени здесь уже существовало по-настоящему эффективное сельское хозяйство. Что же послужило толчком к этому? Некоторые ученые считают, что причиной послужило резкое увеличение урожайности растений маиса в результате гибридизации маиса и его жизнестойкого родственника теосинта. Едва ли переход к более развитому образу жизни архаической эры осуществлялся повсюду одновременно. Скорее всего, в первую очередь это происходило в областях с благоприятными природно-климатическими условиями, которые изобиловали легкодобываемыми дикими животными и растениями, где были плодородные и легкообрабатываемые почвы. Именно там и появились первые оседлые поселения.

Одна из таких зон расположена на Тихоокеанском побережье Гватемалы, недалеко от границы с мексиканским штатом Чьяпас. Возможно, в древние времена этот регион был заселен людьми, язык которых не входил в группу языков майя, но ранние этапы развития культур этого региона должны были совпадать с общей схемой эволюционных процессов, ведущих к оседлому образу жизни. Возможно, когда-нибудь материальные свидетельства того, как эти процессы протекали, будут обнаружены и в других областях майя. На этой жаркой и плодородной земле самыми старыми являются поселения, относящиеся к культуре «окос», начало которой относится приблизительно в середине 2-го тыся-

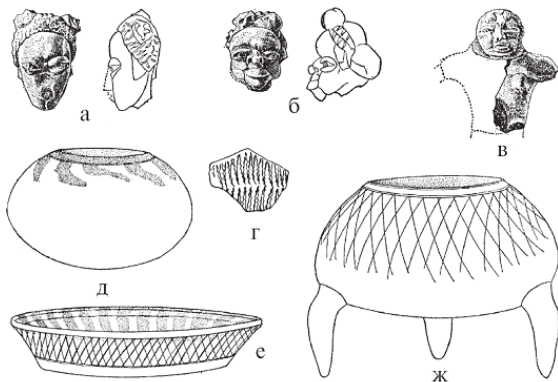
челетия до н. э. Следующая за ней культура – «квадрос», исходя из данных радиоуглеродного анализа, возникла где-то на рубеже 1-го и 2-го тысячелетий до н. э. и продолжалась примерно полтора столетия. Оба культурных этапа относятся к раннему периоду архаической эры. Поселения этого исторического периода представляли собой крошечные деревушки, в каждой из которых проживало от трех до двадцати семей. Поселения располагались прямо на заросших мангровыми деревьями берегах мутных лагун, устьев рек и морских рукавов. Жители деревень архаической эпохи эффективно пользовались богатствами окружающей среды, собирая в солоноватой воде мангровых устриц и других съедобных моллюсков, ловя крабов и черепах. Их добычей были также игуаны – огромные и безвредные, несмотря на устрашающий вид, ящерицы. В пищу шло их вкусное мясо и яйца. В лагунах и близлежащих реках они ловили рыбу: саргана, снука, морского окуня и зубатку. На небольших возвышенностях индейцы расчищали от тропического леса участки под свои поля. Маис известного сорта нальтель, стержни от кукурузных початков которого чудом сохранились в развалинах поселений культуры «квадрос», до сих пор используется благосклонностью многих земледельцев майя.

Следует отметить, что на территории поселений этапов «окос» и «квадрос» очень редко встречаются кости тех животных, охота на которых сложна, например оленей и пекари. В некоторых поселениях таких костей нет вообще. Это

свидетельствует о том, что люди не были склонны далеко отлучаться от своих домов. Процветали виды искусства, характерные для оседлого образа жизни, особенно керамика, которая приблизительно в это время впервые появилась в области майя.

Надо отметить, что в Мексике, в Тихуакане, известны обожженные глиняные сосуды, имеющие еще более раннее происхождение. Эта чрезвычайно грубая утварь, которая производилась еще на рубеже 2-го и 3-го тысячелетий до н. э., относится к культуре «пуррон». Говоря о керамике культуры «пуррон», следует отметить тот небезынтересный факт, что эти изделия бывают только двух форм: шаровидные сосуды без горлышка, текомейты, и блюда с плоским днищем и утолщенным краем. Формы этих изделий являются точным повторением форм сосудов, относящихся к предшествующей эпохе «абехас», которые высекались из камня.





Статуэтки и реконструированные сосуды этапа «окос». Раннеарха-ический период:

*а* – *в* – фрагменты глиняных статуэток; высота предмета *а* составляет 6,5 см, предметы *б* и *в* – изображены в том же масштабе; *г* – фрагмент сосуда без горлышка, поверхность которого украшена штампованным узором, ширина – 6,5 см; *д* – сосуд без горлышка с красным узором вокруг венчика, ширина – 22 см; *е* – чаша, украшенная с внутренней стороны узором из полосок с переливами. Масштаб соответствует изображению *д*; *ж* – сосуд без горлышка на трех ножках, украшенный росписью вокруг венчика. Масштаб соответствует изображениям *е* и *д*.

Изделия из керамики такой формы преобладают среди материалов, относящихся к культурам «окос» и «квадрос», так же как они преобладают и среди находок, отно-

сящихся к другим культурам раннего периода архаической эпохи, и в материалах, относящихся к родственной культуре этапа «чьяпа» или «котора» в центральном Чьяпасе. Удивительно изысканной является керамика этапа «окос» – для украшения поверхности сосудов использовалась совершенно необычная техника лепки, в которой участки с шероховатой поверхностью резко контрастируют с гладкими участками; при изготовлении многих сосудов использовалась темно-красная искрящаяся суспензия из отражающего свет красного железняка – гематита.

Поверхность керамики украшали узорами из желобков, волнистым концом раковины проводя по невысохшей глине зигзагообразные линии. Отдельного упоминания заслуживают еще два способа украшения поверхности глиняной утвари. Узоры на многих из обнаруженных черепков, относящихся к этапу «окос», были оттиснуты при помощи тонких веревок или стеблей вьющегося растения, которые обматывались вокруг еще не затвердевшего изделия. Линии узоров иногда очень тонки, и для того, чтобы сделать подобное, должна была использоваться нить из хлопка. Применение веревки для нанесения узоров на изделия из керамики характерно для многих культур неолита, существовавших на большей части Старого Света. Однако использование такого метода не встречается в Мезоамерике больше нигде, и его появление на этапе «окос» до сих пор не получило никакого объяснения. Другой особенностью является использо-

вание глянцевої суспензії, надаючої поверхності изделия, якщо подивитися на нього під правильним кутом, металічний блиск. Така техніка обробки кераміки відома ще тільки в одному місці – на узбережжя Еквадора, де вона застосовувалася в часи архаїчної епохи. Менше ефектні знахідки – каменні ману і митейты, призначені для розмалювання маїсових зерен, зазубрені глиняні черепки, застосовані як грузила при ловлі риби сітками, і тому подібні предмети, які використовувалися в повсякденній житті людей цього періоду.

В руїнах поселень етапу «окос» в Ла-Вікторії було знайдено багато масивних глиняних жіночих статуєток. В поселеннях в області майя і Мексики в пізньоархаїчний період такі статуєтки виготовлялися тисячами. Точно визначити їх призначення складно, зазвичай вважають, що вони мають відношення до культури плодючості, подібно фігуркам Богини-Матері неолітичної і бронзової епох Європи. В Новому Світі такі фігурки вперше з'явилися в Еквадорі в кінці 4-го тисячоліття до н. е., і можливо, що подібні предмети отримали своє поширення саме з цього регіону.

Дома етапу «окос» з жердей, які обмазували глиною, а потім білили. Щоб уникнути затоплення в наступаючий літній період дощів, їх ставили на невисоку земляну платформу. В поселенні недалеко від Ла-Вікторії, що належить до етапу «окос», існує насипна платформа,

достигающая высоты примерно в 25 футов. Нет никаких сомнений в том, что на ней находился храм. Все храмы доиспанской Мезоамерики, даже огромные пирамиды равнинной области майя, являются просто увеличенными копиями скромного жилища земледельца – простой прямоугольной хижины, стоящей на плоской насыпной платформе. В древние времена, когда только формировался присущий архаической эпохе образ жизни, переход к оседлому образу жизни привел к появлению не только искусных мастеров, занимавшихся весь день или какую-то его часть изготовлением изделий из керамики, плетением и ткачеством, но и людей, занимавшихся совершением религиозных обрядов. Возможно, что в начале для этих целей использовались дома наиболее уважаемых членов общины, но затем начали создаваться специальные сооружения, которые с течением времени становились все выше. Соответственно, становились больше насыпные платформы в их основании. Так возникли храмы, каждый из которых, вероятно, служил религиозным центром для нескольких окружающих его селений.

С течением времени внутри храмовых платформ начали погребать представителей правящей верхушки общества, подобно тому, как простого человека хоронили, закапывая в землю под полом его собственного дома. Есть основания предполагать, что такая практика существовала еще до появления культуры «окос».

Находки, дающие нам представление о жизни людей ран-

неархаического периода, были сделаны лишь на Тихоокеанском побережье, хотя вполне вероятно, что толстый слой осколков разбитых кувшинов для воды, напоминающих по форме римские амфоры, обнаруженный ныне покойным Джорджем Брейнердом на краю сенота, расположенного на Юкатане, недалеко от Мани, принадлежит к ранним периодам этой эпохи, поскольку найденные предметы являются предшественниками изделий из керамики, характерных для среднего периода архаической эпохи. С большой долей вероятности к раннему периоду архаической эпохи можно отнести и культуру народа аревало, представители которого использовали уже известные нам текомейты. Данные об этой культуре получены в результате весьма скромных раскопок в крупном культурном центре майя, известном под названием Каминальгуйю, который расположен на окраине города Гватемалы. Но этим все находки и ограничиваются.

## **Экспансия среднего периода архаической эпохи**

Если до начала XIX в. до н. э. не было, за исключением нескольких регионов, достаточно благоприятных условий для распространения эффективных методов земледелия, позволяющих перейти к оседлому образу жизни, то в течение следующих столетий ситуация изменилась. В течение среднего периода архаической эпохи, который продолжался

до начала III в. н. э., в горной и равнинной областях появляется достаточно плотное население, использующее изделия из керамики. По своему образу жизни эти люди не отличались от примитивных земледельцев: не найдено каких-либо материальных свидетельств развития письменности, архитектуры или искусства. Кроме быстро растущего населения, ничто не отличает этот период от предшествовавшего.

Совершенно другая ситуация складывалась на жарких прибрежных равнинах Мексики, на территориях современных мексиканских штатов Веракрус и Табаско. Здесь происходил подъем цивилизации ольмеков, которая к концу среднего периода архаической эпохи достигла зенита, а затем исчезла столь же неожиданно, как несколько веков спустя исчезла цивилизация майя. Один из крупных центров этой цивилизации находился неподалеку от Ла-Венты, на острове, расположенном посреди заболоченных бесплодных земель, тянущихся вдоль нижнего течения реки Тонала. Над этим поселением возвышается насыпная пирамида огромного храма, достигающего в высоту 30 метров. В развалинах как этого, так и других поселений ольмеков было найдено множество предметов этой культуры: тщательно обработанные надгробья, ритуальные предметы из нефрита, статуэтки, напоминающие змей.

Центральное место в искусстве ольмеков занимает персонаж, в облике которого сочетаются черты рычащего ягуара и плачущего человеческого ребенка. Его облик запечатлен как

в гигантских базальтовых скульптурах, вес которых нередко достигает нескольких тонн, так и в маленьких резных изделиях. Нет никаких сомнений в том, что этот ягуар-оборотень представлял собой божество дождя, культ которого возник раньше, чем культы остальных известных нам богов пантеона Мезоамерики. Исходя из единства художественного стиля, размеров и красоты скульптурных монументов, огромных масштабов строительства общественных зданий, можно с уверенностью сделать вывод о былом могуществе государства ольмеков, располагавшегося некогда на побережье залива Кампече. Несмотря на столь раннюю эпоху, оно располагало значительными материальными и людскими ресурсами.

Есть все основания полагать, что именно ольмеки создали сложный календарь, основанный на системе «длинного счета», и изобрели письменность. Хотя нет единого мнения о том, стоит ли считать культуру ольмеков родоначальницей всех других культур Мезоамерики, нельзя отрицать, что другие цивилизации этого региона, включая и цивилизацию майя, многим обязаны достижениям ольмекской культуры. Это особенно ярко проявилось во времена среднего периода архаической эпохи, когда мелкие крестьяне с берегов залива Кампече начали усваивать культурные достижения их более развитых соседей, точно так же, как варвары древней Европы, жившие на западе и севере Европейского континента, сумели в конце концов воспользоваться достижениями

современных им цивилизаций Ближнего Востока.

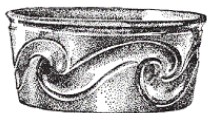
С точки зрения археологии, одним из самых интересных мест Нового Света является Каминальгуйю – древний культурный центр, расположенный на западной окраине города Гватемалы, в широкой, плодородной долине, расположенной перпендикулярно линии границы, отделяющей Южную Америку от Северной. Во времена Моудсли на этой территории возвышались сотни храмовых платформ – огромных насыпных холмов пирамидальной формы. Однако стремительное разрастание столицы, расширение площади трущоб на окраинах города не оставило от бывшего великолепия ничего, кроме горсточки чудом уцелевших древних сооружений. Учеными из Института Карнеги в Вашингтоне была предпринята операция по спасению Каминальгуйю. Сделанные здесь находки показали, что, в то время как создание определенной части этого поселения относится к раннеклассическому периоду, огромное большинство насыпных платформ относится к архаической эпохе. Но тем не менее урон, нанесенный исторической науке столь опустошительным налетом бульдозеров, просто не поддается исчислению.

При сложившихся обстоятельствах было очень нелегкой задачей разобраться в последовательности археологических слоев Каминальгуйю, но самый древний из них, скорее всего, относится к культуре «аревало». От этого периода сохранилось лишь несколько черепков от текомейтов и красных чаш. За этим этапом наступил черед культуры «чаркас».



Это самый длительный период проживания людей в долине Гватемалы, поскольку находки, относящиеся к этой культуре, можно отыскать на довольно значительной территории. Слои с предметами, относящимися к этой культуре, располагаются прямо под напластованиями среднего этапа архаической эпохи, что подтверждается и данными радиоуглеродного анализа, хотя следует отметить, что результаты некоторых из этих анализов не вполне согласуются друг с другом. Исходя из этих данных, мы имеем право предположить, что эта культура, представители которой жили в маленьких деревушках, существовала в конце среднего периода архаической эпохи, примерно в V–IV в. до н. э.

Наиболее сохранившиеся предметы культуры «чаркас» были извлечены из ям, по форме напоминающих бутылку, которые в древние времена были вырублены в слоях вулканического пепла, лежащего под слоем почвы. На сегодняшний день не существует достаточно обоснованных предположений, с какой целью это было сделано. Возможно, что некоторые из них использовались для приготовления пищи, эти ямы могли использоваться для хранения маиса и бобов. Подобная практика хранения урожая встречается у живущих на территории Великих Равнин индейцев хидатса. В более поздние времена эти ямы служили мусорными контейнерами. В них были найдены обуглившиеся семечки авокадо, стержни кукурузных початков, остатки тканей, веревок, корзин и циновок.



Керамические сосуды культуры «чаркас». Среднеархаический период:

*а, в* – чаши с красной росписью на белом фоне внутренней поверхности; *б* – чаша серо-коричневого цвета с рельефным орнаментом. Диаметр чаши *а* составляет 30 см. Изображения остальных предметов даны в том же масштабе.

Великолепные белые гончарные изделия культуры «чаркас», изготавливавшиеся из глины, похожей на каолин (сырье для изготовления фарфора), украшены изящными рисунками, на которых изображены красные паукообразные обезьяны с поднятыми вверх лапами, гротескные маски драконов и другие, более абстрактные сюжеты. Большинство статуэток, относящихся к этой культуре, изображает женщин. Живость изображения, свойственная художественной концепции этой культуры, редко встречается где-либо еще.

Есть убедительные доказательства, что представители этой культуры, как и других культур Мезоамерики, создавали насыпные храмовые пирамиды значительных размеров, располагая их, вероятно, вокруг рыночных площадей.

На равнинных территориях, как и в центральной, так и в северной области, мы сейчас находим убедительные доказательства заселения их народами майя. Самыми древними майя там были представители малоизвестной культуры «ше», материальные остатки которой находят в глубоких слоях возле поселений Алтар-де-Сакрифисьос и Шебаль в западной части Петена. Возможно, представителями этой культуры были выходцы из горной зоны, попавшие в Петен через бассейн реки Лакатун. Но больше всего сведений о среднем периоде архаической эпохи находят в районах северного Петена. Широкомасштабные раскопки в крупных центрах майя – Вашактуне и Тикале – показали, что доминирующей культурой этого времени была культура «мамом».

До сих пор не найдено никаких материалов, относящихся к более древним временам, но, несомненно, следует учитывать, что территории Петена не были для древних людей особенно заманчивыми, особенно если в прошлом среднегодовое количество осадков было ниже теперешнего уровня.

Судя по данным радиоуглеродного анализа, культура «мамом» существовала в V в. до н. э., и, поскольку при раскопках до сих пор не удалось обнаружить каких-либо значительных архитектурных сооружений, относящихся к этой культу-

ре, это была достаточно примитивная земледельческая культура. Надо, однако, принять во внимание, насколько специфичны условия проведения раскопок в Петене. Майя равнинной зоны практически всегда возводили новые храмы на месте старых, самые ранние постройки с течением времени оказывались погребенными под огромными грудами камней и штукатурки. Любые попытки отыскать храмы, относящиеся к культуре «мамом», в каком-либо из крупных центров майя требуют огромных усилий и затрат времени, и поэтому вопрос об их существовании до сих пор остается открытым.

Хотя керамика этапа «мамом» имеет ряд общих черт с керамикой «чаркас», по сравнению с последней она достаточно примитивна. Самой распространенной является монохромная утварь красного и красно-оранжевого цвета, полихромные изделия отсутствуют. Обычно единственным украшением является простой резной орнамент на внутренней поверхности чаш или узор из красных точек, которым разрисовывались кувшины с горлышком. В культуре «мамом» также присутствует то, что можно назвать культом статуэток. Статуэтки выполнены в различных стилях, иногда они вырезались, в других случаях для их изготовления использовались узкие полоски глины. В Тикале целый склад керамики «мамом» был обнаружен в наглухо закрытом «чальтуне». Чальтун представляет собой камеру, имеющую форму бутылки, расположенную ниже настила площади. Эти сооружения как по своей форме, так, возможно, и по своему предназначению

нию очень похожи на подобные сооружения культуры «чаркас». В поселениях майя центральной и северной областей чальтуны встречаются очень часто. Их вырубали в известняковой породе, начиная работу с поверхности. Известно, что вплоть до позднеклассического периода подобные сооружения использовались для погребения умерших и нередко имели довольно тщательную отделку; такие помещения могли служить банями. Изначально они, скорее всего, служили источником прекрасного известняка-саскаба, который использовали при строительстве, но не следует и игнорировать и предположения, что эти сооружения были хранилищами. Каким бы ни было решение загадки чальтунов, эти сооружения являются, несомненно, столь же древними, как и сама культура «мамом».

Находки, имеющие ряд общих черт с предметами, относящимися к культуре «мамом», на территории майя обнаруживаются повсюду, где бы ни производились крупномасштабные раскопки, они обнаружены даже в Цибильчальтуне, на севере Юкатана.

В среднеархаическом периоде земледельцы, говорившие на языках майя, жили уже повсюду. Это и послужило той базой, на которой впоследствии пышно расцвела культура майя. Но нет никаких оснований полагать, что то, что мы понимаем под цивилизацией майя, – здания со сводчатой архитектурой, натуралистический стиль живописи и рельефной резьбы, календарь по системе «длинного счета» и иерогли-

фическое письмо, – уже начало появляться в эту эпоху.

## Глава 2

# Появление культуры майя

Существует огромная разница между раннеземледельческими культурами, которые мы только что рассмотрели, и вызывающими трепет достижениями майя классической эпохи. Но тем не менее, какая бы пропасть их ни разделяла, она не является абсолютно непреодолимой. Основные вопросы, связанные со становлением цивилизации майя, звучат так: что произошло в тот период времени, который лежит между позднеархаическим и предклассическим периодами, и как в действительности происходило развитие тех особенностей культуры, которые являются характерными для цивилизации майя классического периода?

По поводу возникновения цивилизации майя выдвинут уже целый ряд противоречивых гипотез. Одна из самых одиозных полагает, что ничем прежде не примечательные индейцы майя попали под влияние путешественников, явившихся к ним с берегов Китая. Здесь следует сделать отступление и пояснить для неспециалистов, что можно абсолютно категорически утверждать – ни одна из вещей, найденных в культурных центрах майя, не была идентифицирована как предмет из Старого Света, и со времен Стефенсона и Казервуда теории о трансатлантических или транстихоокеанских контактах при тщательном научном рассмотрении все-

гда рассыпались.

Последователи другого научного направления, исходя из предположительно низкого сельскохозяйственного потенциала Петена и Юкатана, утверждают, что развитая цивилизация была привнесена в равнинную область майя из регионов с более благоприятными природно-климатическими условиями. Еще одна гипотеза предполагает, что сельскохозяйственный потенциал этих областей сильно недооценивается и культура майя, в том виде, в каком она известна нам по классическому периоду, является полностью *sui generis*,<sup>1</sup> не несущей в себе никаких следов внешнего влияния. Надо сказать, что обе эти точки зрения являются преувеличением и по крайней мере частично ошибочными. Дело в том, что майя как горной, так и равнинной областей никогда не были изолированы от остальной Мезоамерики, и, как мы увидим в этой и последующих главах, на протяжении всей своей истории, начиная с самых древних времен, культура майя подвергалась влиянию культур, существовавших на территории современной Мексики.

---

<sup>1</sup> Самобытный (*лат.*).





Поселения, относящиеся к позднеархаическому и протоклассическому периодам.

Что именно мы понимаем под словом «цивилизация»? Чем именно цивилизация отличается от дикости? Археологи обычно стараются увильнуть от такого вопроса и, вместо четко сформулированного ответа, предлагают целый список черт, присущих, по их мнению, цивилизации. Одним из су-

ественных критериев считается наличие городов, но, как мы вскоре увидим, ни у майя классического периода, ни у целого ряда других древних цивилизаций не было чего-либо похожего на то, что мы привыкли определять понятием «город». Ныне покойный В.Дж. Чайлд полагал, что другим важнейшим критерием цивилизации является наличие у нее письменности. Но инки Перу, создавшие развитую цивилизацию, были абсолютно безграмотны.

Цивилизация отличается от того, что ей предшествовало, скорее по количественным, нежели по качественным критериям, хотя, вне всякого сомнения, ни одна цивилизация не может возникнуть раньше, чем появятся институты государства, храмы, значительные масштабы общественных работ и широко распространенные, единые художественные стили. За немногими исключениями, у сложного государственного аппарата возникает потребность в ведении записей в какой-либо форме, и в ответ на эту потребность обычно возникает письменность, обычно по этой же причине создаются и более или менее точные способы ведения отсчета времени.

Не следует забывать, что, несмотря на существование общих черт, каждая из цивилизаций по-своему уникальна. Майя классического периода, жившие в горной области, имели тщательно разработанный календарь, письменность, пирамидальные храмы и дворцы, сложенные из известняковых блоков, внутри которых находились комнаты со сводчатыми потолками. Имелась у них и традиция архитектурной

планировки, когда некоторые здания, расположенные вокруг рыночной площади, выделялись несколькими рядами каменных стел, установленных перед ними. Кроме того, они имели полихромную керамику и изощренный художественный стиль, который проявлялся как в барельефах, так и в настенной росписи. Все эти характерные черты классического периода полностью отсутствуют в найденных к сегодняшнему дню материалах, относящихся к позднеархаическому (300 г. до н. э. – 150 г. н. э.) и предклассическому (150–300 г. н. э.) периодам.

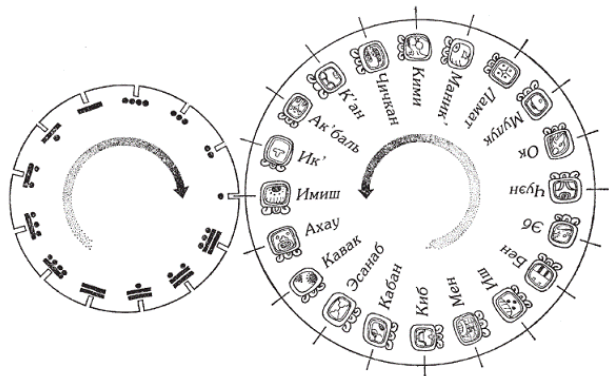
## **Возникновение календаря**

Существование в том или ином виде системы записи времени характерно для всех достаточно развитых культур – необходимо фиксировать важные события в жизни правителей государства, отслеживать цикл сельскохозяйственных работ и церемоний года, отмечать движение небесных светил. Календарный цикл продолжительностью в 52 года существовал у всех народов Мезоамерики, включая и майя. Эта система отсчета времени, уходящая корнями, вероятно, в очень древние времена, состоит из двух пермутационных циклов.

Продолжительность одного из этих циклов составляла 260 дней, и эта система представляла собой сложную взаимосвязь из отрезков времени, продолжительность которых

составляла 13 дней, наложенную на циклическую последовательность из двадцати дней, каждый из которых имеет собственное имя. Иногда для обозначения этой системы счета еще используется термин «цолкин». Дни двадцатидневного цикла носят имена: Имиш, Ик', Ак'баль, К'ан, Чичкан, Кими, Маник', Ламат, Мулук, Ок, Чуэн, Эб, Бен, Иш, Мен, Киб, Кабан, Эсанаб, Кавак, Ахау.

У майя отсчет 260-дневного цикла начинался с дня Имиш, имевшего номер 1, за ним под вторым номером следовал день Ик', под третьим Ак'баль, под четвертым день К'ан, и так далее, пока календарь не добирался до дня Бен, который шел под номером 13. Следующим днем в календаре оказывался день Иш, который начинал новый тринадцатидневный цикл и, соответственно, получал порядковый номер 1, следующий за ним день Мен получал порядковый номер 2 и так далее. При такой схеме последним днем 260-дневного цикла оказывался день Ахау с порядковым номером 13, и весь цикл повторялся снова, начиная с дня Имиш, вновь имеющего номер 1.



Схема, показывающая, как осуществлялся расчет 260-дневного календарного цикла.

Как возникла такая схема отсчета времени, остается загадкой, но то, как она использовалась, совершенно ясно. Каждый из дней цикла ассоциировался с какими-то определенными понятиями, и весь ход двадцатидневных циклов с механической четкостью показывал, что именно должно произойти в будущем, и жестко регламентировал жизнь как самих майя, так и всех остальных народов Мезоамерики. Такая система отсчета времени все еще существует в неизменном виде у некоторых изолированных народностей на юге Мексики и в горной области майя. Подсчеты, обеспечивающие правильность работы этой системы, ведут специальные жрецы.

Связанным с 260-дневным календарным циклом являет-

ся и 365-дневный «нечеткий год», названный так, поскольку реальная продолжительность солнечного года примерно на четверть суток длиннее. Именно это обстоятельство и заставляет нас объявлять каждый четвертый год високосным и добавлять к нему еще один день для того, чтобы не произошло рассогласование календаря и солнечного года. Календарь майя это обстоятельство полностью игнорировал. Внутри этого года выделялось 18 месяцев длиной по 20 дней каждый, к которым в конце года добавлялся еще и наводящий страх период, состоящий из пяти несчастливых дней.

Новый год майя начинался первого числа месяца Поп, за ним следовало второе, третье число этого месяца и так далее. Однако последний день месяца носил не порядковое число 20, а специальный знак, указывающий на «переход управления» к следующему по порядку месяцу, что связано со философией майя, полагавших, что влияние любого отдельного интервала времени ощущается до того, как этот период времени фактически наступит, и продолжается некоторое количество времени после его завершения.

Из всего сказанного следует, что каждый из дней имел соответствующую ему дату как по 260-дневному календарному циклу, так и по календарной системе «нечеткого года». Например, первый день К'ан 260-дневного цикла мог быть одновременно и первым числом месяца Поп. Такое совпадение дат, когда 1-й К'ан являлся первым числом месяца Поп, происходило один раз за 18 980 дней, то есть за период вре-

мени, равняющийся 52 «нечетким годам».

# Конец ознакомительного фрагмента.

Текст предоставлен ООО «ЛитРес».

Прочитайте эту книгу целиком, [купив полную легальную версию](#) на ЛитРес.

Безопасно оплатить книгу можно банковской картой Visa, MasterCard, Maestro, со счета мобильного телефона, с платежного терминала, в салоне МТС или Связной, через PayPal, WebMoney, Яндекс.Деньги, QIWI Кошелек, бонусными картами или другим удобным Вам способом.